

**El Bosque**  
**Club de tenis**  
70 AÑOS  
Medellín

## **INFORME DE GESTIÓN AÑO 2019**

Estimados Afiliados:

Continuamos realizando nuestra actividad deportiva dirigida especialmente a la comunidad en general en nuestras instalaciones ubicadas en el parque Juanes de la Paz, con 5 canchas de tenis en polvo de ladrillo, 3 canchas de minitenis en piso duro y dos muros de práctica, éstos últimos compartiéndolos con las actividades del INDER.

Funcionamos con 11 empleados de la siguiente forma:

- Una Administradora
- Una auxiliar administrativa
- Dos personas encargadas de mantenimiento
- Una persona encargada de oficios varios
- Una persona encargada de coordinar los programas de formación deportiva
- Una profesora y persona encargada de la organización de los diferentes torneos
- Tres profesores
- Un profesor y preparador físico

Nueve de los empleados laboran con contrato a término fijo inferior de un año. Dos personas con contrato a término indefinido.

Se realizó semanalmente reunión con el grupo de profesores, con el fin de buscar estrategias de mercado, programas para la escuela de formación deportiva y todo lo relacionado con el funcionamiento del Club.

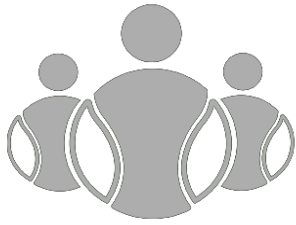
### **Programas desarrollados:**

Cumplimos con nuestros dos programas principales consistentes en formación deportiva y practica asistida.

Contamos con las siguientes personas inscritas entre particulares y convenios:

Primer semestre:

- 127 personas particulares
- 56 personas de EPM y UNE
- 4 personas de Sura
- 10 personas de Isagen
- 11 personas de Bancolombia



**El Bosque**  
**Club de tenis**  
**70 AÑOS**  
**Medellín**

Para un total de 208 personas en el primer semestre (con respecto al primer semestre del año 2018, tuvimos 1 personas menos).

Segundo semestre:

123 personas particulares  
48 personas de EPM y UNE  
7 personas de Sura  
7 personas de Isagen  
9 personas de Bancolombia

Para un total de 194 personas en el segundo semestre (con respecto al segundo semestre del año 2018, tuvimos 16 personas menos).

Se realizaron dos programas vacacionales, uno en el mes de junio con 31 inscritos y uno en el mes de diciembre con 23 inscritos.

Continuamos con el programa de práctica asistida bajo las siguientes modalidades;

Semestral:

En el primer semestre tuvimos 73 personas con un ingreso de \$ 24.297.000 y en el segundo semestre 68 personas con un ingreso de \$ 21.909.000.oo.

Tiqueteras:

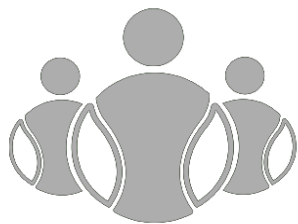
Se vendieron 97 tiqueteras de once (11) turnos cada una. El total del ingreso por este concepto fue de \$ 10.053.000.oo

Continuamos con el programa de formación deportiva dirigida a la comunidad, especialmente a personas de bajos recursos de las comunas 5, 6 y 7, a un costo de \$ 192.000.oo pesos el semestre, incluyendo el préstamo de la raqueta para la clase. Este programa tuvo un promedio de 25 personas inscritas en el primer semestre y 50 en el segundo.

#### **Programas de masificación:**

Continuamos con los **programas gratuitos**, dirigidos a la comunidad, los cuales tuvieron una cobertura de aproximadamente 180 personas a la semana, distribuidos así:

**Jardines infantiles de las comunas 5, 6 y 7:** En el año 2019 intensificamos el programa para los niños de los Jardines infantiles del sector



**El Bosque**  
**Club de tenis**  
70 AÑOS  
Medellín

El programa se realizó entre los meses de febrero y junio, agosto y noviembre.

**Programa dirigido a personas de la tercera edad:** Asistieron a este programa un promedio de 40 personas semanales durante todo el año (enero a diciembre).

**Programa dirigido a jóvenes de educación especial:** Por undécimo año consecutivo continuamos en este programa con la Corporación Habilitemos del barrio Castilla, con un promedio de 30 jóvenes de educación especial durante la semana, presentando una evaluación muy positiva al final del año.

Se dio continuidad al **Programa dirigido a personas discapacitadas en sillas de ruedas**. Asistió solo un joven durante todo el año.

#### **Grupo de competencia:**

Se le dio continuidad a los entrenamientos con el grupo de competencia en el año 2019. Contamos con un promedio de 35 jóvenes (hombres y mujeres) por semestre, que conforman el grupo de pre-semillero y semillero del Club. Con ellos realizamos un programa intensivo que no solo incluye el tenis de campo, sino que se les trabaja la preparación física. Este programa está subsidiado en parte con ingresos de otras actividades del Club.

De este grupo podemos destacar a Juan José Velásquez Ospina, Daniel Arango Sánchez, Diego Alvarez Salas, Simón Carmona, Alejandro Moncada Marín, Dayan Vélez Ramírez, Mateo Leaño, Samuel Castaño Castañeda, Fabian David Avila Torres, Juan Esteban Franco Velásquez, Juliana Londoño Montoya y Juan Salvador Suaza Buitrago.

En el grupo de niños pequeños se destacaron: Tomas y Mateo Palacio Acevedo, Miguel Londoño Montoya, Juan Diego Osorno Llano, Jeremy Queraud Rivera, Hari Valderrama Muñoz, Andrés Zapata Loaiza, Samuel Gómez Villa, Samuel Gómez Alzate, Mariana Peláez Benjumea, Jerónimo Jiménez Londoño, Emily Sánchez Bedoya, Nicolás González Jiménez, Salome Ramírez Otalvaro, Julián Marín Garcés, Fidel Salas Restrepo, Sara Sofia Alvarez Arenas, Abby Campuzano Quiceno Valentina Orozco Arias, Simón Giraldo González, Diana Sofia Morales Restrepo y Julieta Arboleda Arboleda.

#### **Becas para la comunidad:**

Dimos continuidad a una de las actividades de compromiso social que el Club Academia de Tenis El Bosque tiene con la comunidad, otorgando un promedio de 20 becas durante el año, con el fin de intensificar más su entrenamiento con nosotros.

El Comité estudia a que personas se les puede otorgar la beca luego de analizar aspectos como:



**El Bosque**  
**Club de tenis**  
70 AÑOS  
**Medellín**

Condiciones técnicas para la práctica del tenis, bajos recursos económicos, sentido de pertenencia con el Club y la participación de torneos y competencias en representación del Club.

Además, podrán disfrutar de beca los empleados y los hijos de los empleados del Club.

### **Programa para cadies:**

Entre las actividades que se realizaron en el año 2019 para los cadies, podemos mencionar las siguientes:

- Formación deportiva en tenis de campo
- Capacitaciones en juzgamiento
- Capacitaciones con una sicóloga en temas de crecimiento personal
- Desayunos a turnos de la mañana y algo a turnos de la tarde
- Desempeñar actividades de juzgamiento en los diferentes torneos del Club.
- Un torneo especialmente para ellos
- Fiesta de fin de año:

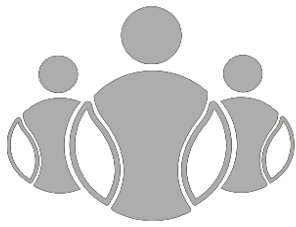
Como todos los años, se realizó la fiesta de fin de año para los cadies, esta se hizo el día viernes 20 de diciembre, con las siguientes actividades:

Desayuno, natilla y buñuelo y almuerzo, subsidiado por el Club  
Regalos y dinero en efectivo donados por parte de los usuarios del Club.  
Se terminó el torneo, iniciado desde el día miércoles de la semana anterior, premiando campeones y finalistas.  
Premiación a: Mejor cadie, bachilleres del año, espíritu deportivo y rifas.

### **Torneos realizados durante el año:**

**Torneos Nacionales:** Se realizaron dos torneos grado 5 avalados por la Federación Colombiana de Tenis. Se facilitó en forma gratuita, préstamo de escenarios a la Liga Antioqueña de Tenis para la realización de estos dos torneos.

**Torneos departamentales:** Se realizaron tres torneos departamentales así:  
Torneo Invitacional en el primer semestre  
Torneo de dobles Ramiro Jaramillo en el mes de julio  
Torneo Senior Departamental Copa Davis en el segundo semestre



**El Bosque**  
**Club de tenis**  
70 AÑOS  
**Medellín**

**Torneo Invitacional Master Kids:** Torneo nacional para niños y niñas entre 8 y 12 años. Asistieron 136 niños (en el año 2018, se inscribieron 130 niños), de los diferentes clubes de la ciudad de Medellín y de las ciudades de Cali, Manizales, Barranquilla, Pereira y la Isla de San Andrés.

**Torneos internos:** Se realizaron 15 torneos internos de sencillos y 1 torneo de dobles.

**Torneos EPM:** Se realizaron tres fases del torneo interno de los empleados de Empresas Públicas de Medellín.

Continuamos con los costos más bajos de la ciudad para las personas interesadas en practicar el tenis en forma ocasional: \$ 11.000.00 por persona.

#### **Junta Directiva:**

Se realizó reunión mensual para análisis general y toma de decisiones con respecto al funcionamiento general del Club.

#### **Medidas de seguridad:**

Se realizaron reuniones mensuales con todas las empresas y dependencias que funcionan en el Parque Juanes de La Paz: Inder (Gestores y Ludoteca), Biblioteca Comfenalco y Club de Tenis El Bosque, con el fin de crear estrategias conjuntas para generar seguridad en nuestras instalaciones.

Se solicitó acompañamiento de la policía para los cuatro torneos departamentales que realiza el Club durante el año, los cuales generan un flujo importante de gente en nuestras instalaciones.

#### **Gestión ante el INDER:**

Funcionamos con las mismas canchas que en el año 2018, de la siguiente manera:

Canchas 1, 2, 3, 4 y 5 en su totalidad para realizar nuestros programas, tales como formación deportiva, práctica asistida y torneos.

Cancha 6: Los días sábados, domingos y festivos a partir de las 12.00 m



**El Bosque**  
**Club de tenis**  
70 AÑOS  
**Medellín**

Se expidió póliza de responsabilidad civil por todo el año 2019, la cual cubre todos los eventos y actividades que se realizaron durante el año.

Se firmó Contrato de Comodato por un año (marzo 2019 – marzo 2020), por los espacios utilizados por el Club, en la parte administrativa y de mantenimiento. Con respecto a los espacios deportivos, se renovaron en forma verbal los compromisos adquiridos como contraprestación por el uso de los espacios.

Al momento de la firma del Contrato de Comodato, nos informaron que debíamos entregar el espacio destinado a la cafetería, ya que la Secretaría de Hacienda del Municipio de Medellín, cogería estos locales comerciales, para percibir ingresos para el Municipio. Apenas en el mes de noviembre nos solicitaron el local, el cual fue entregado el día 4 de diciembre luego de terminar el torneo Master Kids.

Se realizó el proceso de categorización del Club, lo cual como en años anteriores, nos ubica entre los Clubes más organizados de la ciudad de Medellín con reconocimiento deportivo.

Se realizó el mantenimiento general y necesario a las siete canchas y las demás instalaciones del Club, de acuerdo a los compromisos.

Recordamos que el reconocimiento deportivo con el Inder está vigente a la fecha. Fecha de vencimiento el día 22 de agosto del año 2022.

#### **Grupo de padres de familia:**

Por cuarto año consecutivo, el grupo de padres de los niños del Club, trabajó con mucho entusiasmo en la organización del Torneo Nacional Master Kids que se realizó en el mes de diciembre.

Se consiguieron patrocinio con:

Productos La 96:

Familia Rúa Lotero

Estra:

Señor Jaime Alejandro Gómez

**Informe económico:**

ACTIVIDAD	2019	2018	2017	2016	2015
Practica Asistida Mensual	46.281	58.058	45.645	37.114	33.710
Practica asistida comunidad	27.088	26.147	46.093	45.779	50.864
Formación deportiva	249.599	241.542	238.200	231.695	231.321
Torneos	65.642	75.887	74.426	59.090	71.185
Otros Ingresos	7.730	156	20.765	24.504	19.412
<b>Total ingresos</b>	<b>396.340</b>	<b>401.790</b>	<b>425.130</b>	<b>398.182</b>	<b>406.492</b>

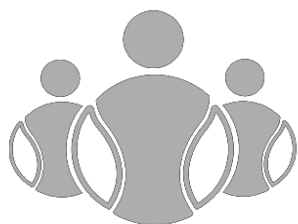
Comparativamente con el año 2018, se presenta una disminución en los ingresos totales del Club. La práctica asistida mensual disminuye y aumenta la formación deportiva. La práctica asistida comunidad tiene un pequeño aumento con respecto al año anterior. En el ítem de los torneos, hay disminución ya que se realizó una fase menos de los torneos de EPM.

Es importante aclarar que la oferta del Inder en forma gratuita en todos los escenarios de la ciudad de Medellín, es factor importante en la disminución de los ingresos de la práctica asistida en el año 2019.

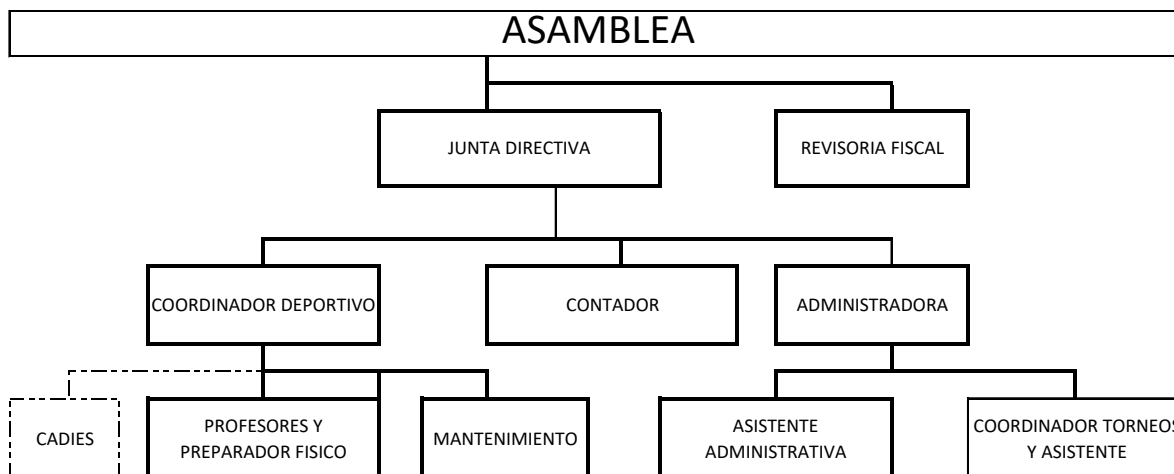
Por la anterior razón, hubo un control en los egresos, los cuales se manejaron con austeridad para que el déficit no hubiera sido mayor.

**Organigrama:**

Adjuntamos a este informe la estructura de organización del Club, de todas las personas que hacen parte de él.



**El Bosque**  
**Club de tenis**  
70 AÑOS  
Medellín



### **A nivel Comercial:**

Se renovaron los convenios de servicios con las siguientes empresas: EPM, UNE, Isagen, Sura y sus filiales, Bancolombia.

Se firmó convenio con ARUS (Enlace Operativo) y con Pisende

Se crearon e implementaron los principales medios en redes sociales, tales como:

Facebook  
Instagram  
Whatsapp

Se compró celular para uso exclusivo del Club, con el fin de mejorar la comunicación con nuestros usuarios.

Hubo acercamiento con Clubes e instituciones educativas del departamento de Antioquia, con el fin de generar convenios de servicios para una mejor proyección del Club.

Se realizó cambio del logo del Club, con el fin de generar cambio de nuestra imagen.

Esta actividad fue realizada mediante concurso con participación de una buena cantidad de nuestros usuarios.





**El Bosque**  
**Club de tenis**  
70 AÑOS  
**Medellín**

### **De orden legal:**

Se le dio continuidad a la implementación del Sistema de Salud y Seguridad en el trabajo, con auditoría de una profesional externa.

Se solicitó ante la DIAN la permanencia en la ESAL, adjuntando la documentación necesaria. La DIAN negó la permanencia en el Régimen Tributario Especial ya que los estatutos del Club son demasiado viejos y no está implícito que las utilidades no se reparten sino que se reinvierten en las actividades o mejoras del Club.

Se realizó de acuerdo a los estatutos la Asamblea Ordinaria para la presentación de informes del año 2018.

Se cumplió en su totalidad con los plazos estipulados por ley, para los pagos generales de:

Nómina  
Prestaciones sociales  
Seguridad social  
Obligaciones tributarias

A diciembre 31 de 2019, quedamos al día por todo concepto en el pago de nuestras obligaciones legales.

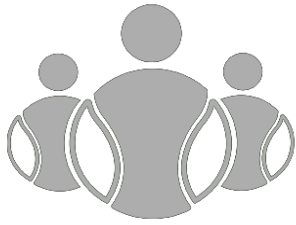
Con el fin de implementar, organizar y corregir procesos legales del Club, se realizó un acercamiento con un grupo de abogados, quienes comenzaran su asesoría a partir del mes de enero de 2020.

### **Capacitaciones:**

Tuvimos durante el primer semestre una practicante de psicología de la universidad Luis Amigó, quien realizó trabajos con los cadies, centrándose en algunos con una problemática mayor.

Realizó charlas y conferencias dirigidas a los cadies y a sus padres, y actividades continuas de trabajo en equipo con los empleados.

Muy importante resaltar que se continuó con el control fiscal y financiero de los ingresos e inversiones.



**El Bosque**  
**Club de tenis**  
70 AÑOS  
**Medellín**

Se trabajó arduamente en mecanismos de control de egresos e inversiones necesarias para el buen funcionamiento y cobro oportuno de la cartera de la academia y de los afiliados.

Cordialmente,

CARLOS MAURICIO LONDOÑO H.  
Presidente Junta Directiva